

Deux pièces de puzzle supplémentaires pour le quartier de Sécheron



D'ici 2011 les premiers locataires pour investir les logements, au total 91 appartements subventionnés de 2 à 6 pièces.



Les immeubles ont de généreuses ouvertures vitrées et des échappées belles sur le quartier environnant.



Les façades extérieures sont des éléments préfabriqués.



Depuis l'intérieur, les habitants bénéficient d'un dégagement visuel important, tout en profitant de protections phoniques.

Sur concours lancé par la Fondation de la Ville de Genève pour le logement social et dans le contexte du projet urbain le «Foyer de Sécheron», 91 appartements subventionnés sont en cours d'édification aux portes des Nations. Suivi de chantier. TEXTE MARY-LUCE BOAND COLOMBINI



Le futur pâté de maisons s'intègre dans un quartier urbanisé en pleine expansion.



Radier en béton armé étanche 250 mm, sur du béton maigre CP 150 50 mm, feuille PE, boulets drainants et natte géotextile.



Les dalles du rez, revêtement de sol: carrelage grès-cérame collé sur une chape de 10 mm, chape flottante teintée dans la masse 70 mm, feuille PE, dalle en béton armé 200 mm, isolation thermique 100 mm.

du concours en 2004, 30 participants ont tenté de constituer un nouveau pôle urbain favorable au développement des relations sociales dans le quartier genevois de Sécheron. Auteur du projet lauréat, le bureau lausannois MPH Architectes Hunger Monnerat Petitpierre remporte le premier prix et le mandat pour construire deux immeubles de logements. Cette nouvelle infrastructure s'insère dans un quartier en pleine restructuration et expansion.

UNE NOUVELLE IDENTITÉ POUR LE QUARTIER DE SÉCHERON

Ce secteur est une ancienne zone industrielle. La Ville de Genève a conduit à terme les aménagements de places d'envergure alentours, comme les Nations et les aménagements de liaisons entre le lac et les Nations Unies.

Le quartier de Sécheron est un périmètre d'aménagement coordonné (PAC), au sens du Plan directeur cantonal. Son renouvellement s'inscrit dans une vision stratégique du développement de l'agglomération genevoise. Par là même, il va favoriser une activité industrielle à forte valeur ajoutée dans le centre-ville, il va permettre un développement des organi-

sations internationales (en liaison avec le PAC des Organisations internationales), rééquilibrer le système des transports pour retenir le trafic privé vers le centre par une meilleure connexion des déplacements éco-mobiles.

Ce programme va aussi permettre de renforcer le réseau des espaces verts, de créer des logements pour répondre à l'émergence du quartier, et par là même pour répondre à l'insuffisance de logements vacants (moins de un pour cent) en ville de Genève. Les équipements de proximité vont garantir la qualité de la vie citadine; enfin, ce programme va mettre en place un plan énergétique à l'échelle du quartier.

C'EST LA FORME QUI DÉFINIT L'ESPACE

Les 91 logements subventionnés HBM de 2 à 6 pièces sont distribués dans deux immeubles (volume SIA 116, 45'348m³). Leur construction se réfère au modèle de l'îlot traditionnel réparti en cinq bâtiments. Ce choix va donner lieu à un espace central protégé des nuisances phoniques. De grandes ouvertures assureront les relations spatiales et visuelles avec l'ensemble du quartier. Sont également prévus des commerces pignon sur rue et un parking enterré de 75 places.



Dalles d'étage, revêtement de sol: carrelage grès-cérame collé sur une chape flottante de 70 mm avec chauffage au sol. Feuille PE, isolation phonique 20 mm, dalle en béton armé 200 mm et pulsion d'air frais noyée. Finitions à la dispersion blanche.

Une édification écologique

Construction sur radier, ossature en béton armé, façades d'éléments préfabriqués en béton armé coulé sur matrice de forme teintée vert dans la masse, fenêtres bois et bois-métal caractérisent les deux immeubles répondant aux normes Minergie.

Éléments porteurs façades: balcons en béton armé préfabriqués, hauteur 250 cm, largeurs 40/80/120 cm, épaisseur 150 mm.

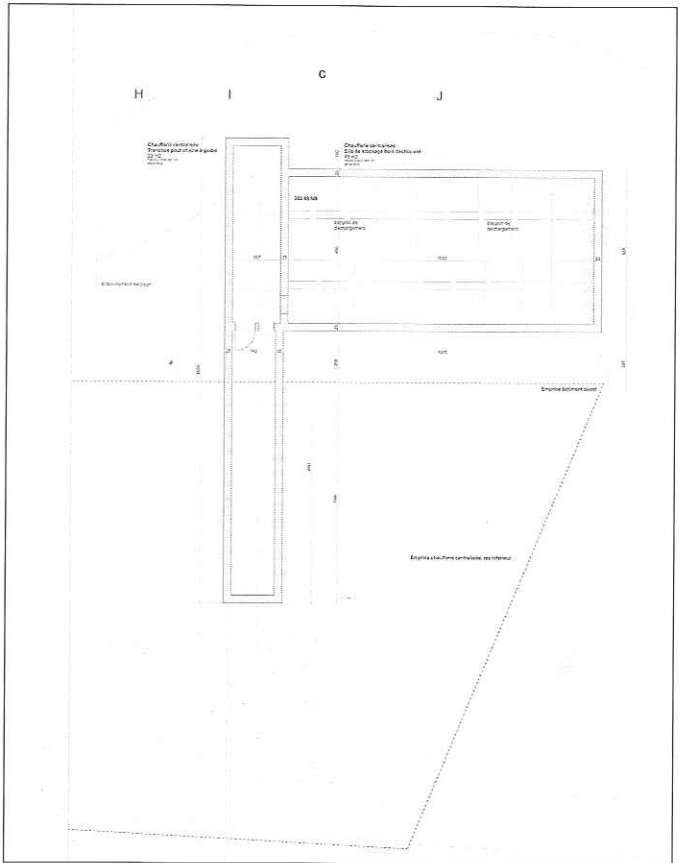
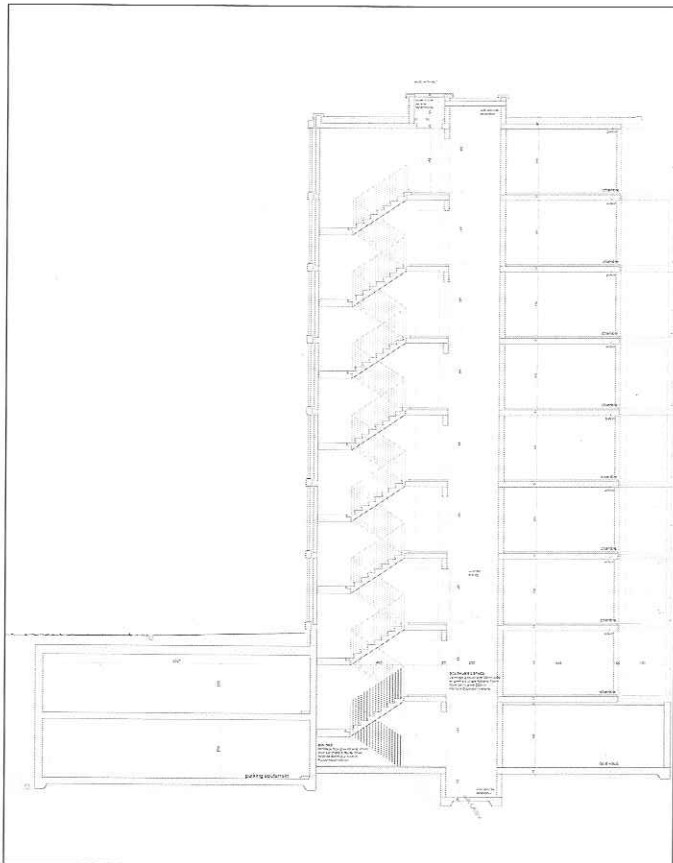
DESRIPTIF DES MATÉRIAUX

En cours de construction, les deux immeubles locatifs répondront aux normes Minergie. Une chaufferie centralisée fournira au moyen de deux pompes à chaleur reliées au réseau "Genève-Lac-Nations" (GLN), l'énergie calorifique pour les cinq immeubles du périmètre. Les matériaux finement sélectionnés pour leurs qualités thermiques vont se former de haut en bas comme suit: les toitures plates recouvertes de gravier se constitueront de couches de séparation drainantes, étanchéité 5 mm, d'une isolation thermique en laine minérale de 200 mm, d'un pare-vapeur de 5 mm, de dalles en béton armé 200 mm et enduit 15 mm.

Concernant les dalles d'étage, revêtement de sol: carrelage grès-cérame collé sur une chape flottante de 70 mm avec chauffage au sol. Feuille PE, isolation phonique 20 mm, dalle en béton armé 200 mm et pulsion d'air frais noyée. Le tout recouvert de dispersion blanche.

Les dalles de balcon vont prendre forme avec des éléments préfabriqués en béton armé CP 350, finition brute, fixation par console isolante contre dalles d'étage.

Les dalles du rez, revêtement de sol: carrelage grès-cérame collé sur une chape de 10 mm, chape flottante teintée dans la



Les façades sont des éléments préfabriqués, hauteur 250 cm, largeurs 120/140/190 cm, constitués de parement extérieur en béton armé 100 mm, surface ondulée selon matrice, teinté vert dans la masse. Isolation PE 150 mm, panneaux porteurs en béton armé de 150 mm, enduit 15 mm.



Fenêtres étages: cadres bois-métal en bois de sapin abouté et aluminium éloxé anthracite. Ouvrant en partie supérieure, allège vitrée fixe, vitrages isolants $k=1.0 \text{ W/m}^2\text{K}$, $R_w=32 \text{ dB}$. Fenêtres balcons idem.

masse 70 mm, feuille PE, dalle en béton armé 200 mm, isolation thermique 100 mm.

Les façades sont des éléments préfabriqués, hauteur 250 cm, largeurs 120/140/190 cm, faits de parement extérieur en béton armé 100 mm, surface ondulée selon matrice, teinté vert dans la masse. Isolation PE 150 mm, panneaux porteurs en béton armé de 150 mm, enduit 15 mm.

Éléments porteurs façades: balcons en béton armé préfabriqués, hauteur 250 cm, largeurs 40/80/120 cm, épaisseur 150 mm.

Fenêtres étages: cadres bois-métal en bois de sapin abouté et aluminium éloxé anthracite. Ouvrant en partie supérieure, allège vitrée fixe, vitrages isolants $k=1.0 \text{ W/m}^2\text{K}$, $R_w=32 \text{ dB}$. Fenêtres balcons idem.

Obscurcissement: planches à rideaux en panneaux MDF de 19 mm, 2 rails encastrés.

Garde-corps balcons en verre feuilleté 2x6 mm avec un film sérigraphié, surmonté par une main-courante en profil alu thermolaqué. Fixations entre éléments de façade préfabriqués. Parois de séparation balcons: plaques en fibres-ciment 15 mm, fixées sur un châssis aluminium thermolaqué.

Au rez inférieur, les murs enterrés se constitueront de plaques

Les deux immeubles sont des logements d'un niveau de construction élevé, conçus selon le standard énergétique Minergie.



Le quartier en pleine expansion manque cruellement de logements.



La nature existante a subi le moindre inconvénient.

Un no man's land forcé

L'ancienne friche industrielle de Sécheron a traversé des heures difficiles avant de projeter son avenir urbain. Aujourd'hui, elle est au premier plan des pôles stratégiques de l'agglomération genevoise. Logements, services, espaces publics et espaces verts sont en pleine restructuration.

filtrantes, d'enduit bitumineux étanche, de béton armé étanche 300 mm et joints injectables au droit du raccord mur/radier.

Dalles de béton armé étanche 250 mm pour le radier, sur du béton maigre CP 150 50 mm, feuille PE, boulets drainants et natte géotextile complètent cette partie.

Le coût global d'une telle réalisation s'élève à 29'255'000 de francs suisses, pour les deux immeubles et le parking.

La fin des travaux de ces deux pièces du puzzle qui s'insèrent dans le vaste projet de réhabilitation du quartier de Sécheron approche et les premiers locataires devraient pouvoir prendre possession des lieux dès début 2011. ■

PRINCIPAUX INTERVENANTS

ARCHITECTE:

MPH Architectes, collaborateurs Alexandre Wagnières et Céline Gantner

DIRECTION DES TRAVAUX:

Quartal, Olivier Bolay

MAÎTRE D'OUVRAGE:

Fondation de la Ville de GE pour le logement social, Comité de Pilotage présidé par Miltos Thomaidès

REPRÉSENTANT DU MO:

Tekhne SA, Lausanne et Genève,

BUREAUX D'ETUDES:

Amsler Bombeli et Associés SA, Lausanne

CSD Ingénieurs conseils SA, Genève & ingénieurs CVSE (sous-traitants électricien et sanitaire)

Coordination ville et services, services internes:

Amsler Bombeli et Associés SA, Genève

ENTREPRISES:

Maçonnerie et béton armé, Marti Genève SA, Meyrin

Terrassements et travaux spéciaux, Rampini et Cie SA, Vernier

Fenêtres, André SA, Yens-sur-Morges

Étanchéité, G. Dentan SA, Les Acacias

Chauffage, ALPIQ InTec Romandie SA, Vernier

Ventilation, Aerovent technologies SA, Meyrin

Sanitaire, G. Constantin SA, Plan-les-Ouates

Electricité, Sedelec SA, Carouge

Ascenseurs, Kone SA, Sion

Pompes à chaleur, CGC Dalkia SA, Thonex

Plâtrerie-peinture, Clément Peinture & Bernasconi, Fribourg

Chapes, Lirom SA, Le Landeron

Serrurerie, Progin SA, Bulle