



Lisse et brillante



Les différentes terrasses sont de véritables pièces extérieures en lien avec la nature.

La salle de bain du premier étage joue avec les tons sobres de dégradés de gris.

Le bureau d'architectes nomad architectes, Sion/Vevey, a planifié une villa particulière implantée sur les hauts du lac Léman. Les architectes ont joué avec la configuration du terrain pour créer un enchevêtrement de terrasses s'intégrant parfaitement au lieu.

Les deux cassures servent de lien entre l'intérieur et l'extérieur tout en étant habitables.

Construite sur un terrain en forte pente, entouré de vignobles, cette maison possède plusieurs particularités. Le plan déformé de la maison est issu de la géométrie de la parcelle. La disposition des espaces de réception à l'étage supérieur sous le toit permet d'offrir aux espaces de vie un panorama complet sur les alpes et le lac. Enfin, le volume compact de la maison est affiné par la présence de grandes entailles qui allègent la masse et dynamisent les perspectives.

Telle une carapace

L'extérieur de la maison se présente dès l'abord très lumineux. Un revêtement métallique de couleur or habille tout l'édifice, créant une sorte de carapace qui protège un intérieur beaucoup plus fragile. L'aspect monolithique du bloc est cassé par deux entailles de grandes dimensions, habillées entièrement de jaunes elles aussi, servant de zones tampons entre l'intérieur et l'extérieur. Ces renforcements restent toutefois des pièces à part entière, des terrasses couvertes, aménagées. L'accès aux aménagements extérieurs se fait simplement par les terrasses. Par une volonté de sobriété et d'intégration, l'usage du verre



Plan du rez-de-chaussée.

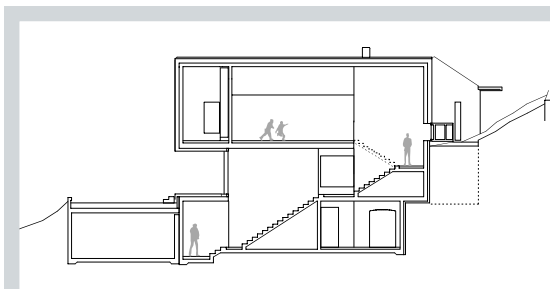
permet un jeu de reflets des arbres et du lac, créant ainsi la sensation que la nature entre dans la maison.

Jeu de terrasses

La présence des vignes en terrasses autour de la villa a inspiré les concepteurs pour les aménagements extérieurs. Les différentes terrasses, aménagées en plateaux de tailles différentes, accueillent aussi bien des espaces végétalisés que des zones de détente. La piscine se trouve au niveau du séjour et se perçoit comme un prolongement du lac.

Contraste frappant

A contrario de l'extérieur, l'intérieur est sobre et clair. La configuration sur trois niveaux laisse apparaître un grand volume. Les murs sont blancs et les sols en noyer ou en résine. Le rez-de-chaussée se compose de deux caves, d'une buanderie, d'un studio et du hall d'entrée. Le garage prend place dans un appendice accroché à la maison. C'est au premier niveau que se trouvent les chambres. A cet étage prennent également place les salles de bains dont une est recouverte de petits carreaux dans différentes teintes de gris. Des marches mènent ensuite à l'espace de douche/bain. Le lavabo est simple, de forme rectangulaire, posé sur une plaque en verre, elle-même fixée au mur. Un long miroir collé directement à la paroi reflète les motifs du carrelage qui donne l'impression de continuer dans le mur. Au



Coupe.

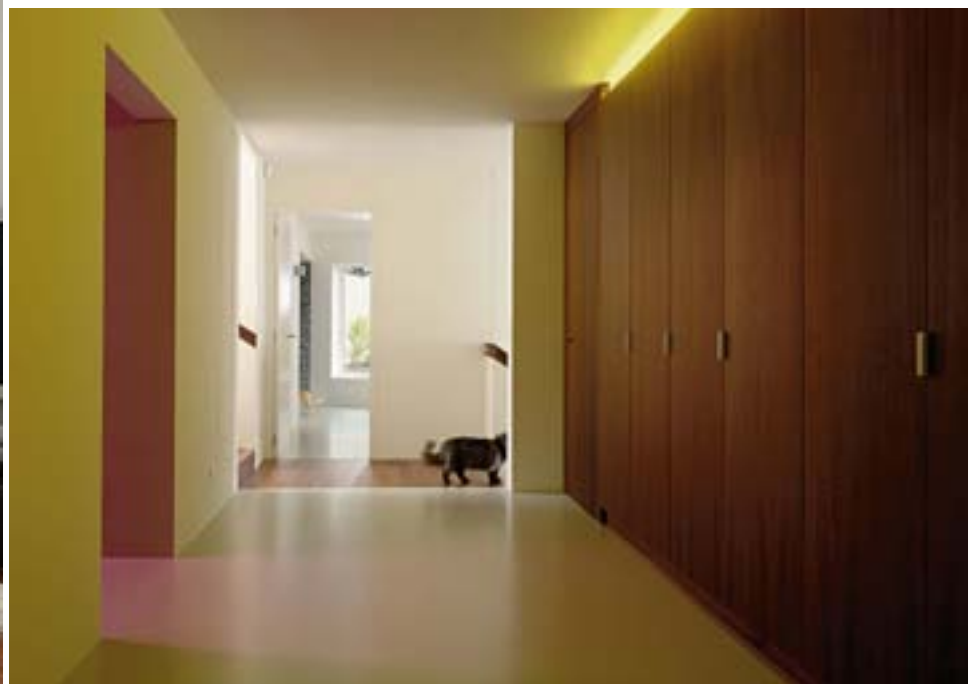


Le volume compact de la maison est affiné par la présence de grandes entailles qui allègent la masse et dynamisent les perspectives.



Le séjour profite d'une vue magnifique sur le lac Léman.

Le premier étage est plus lumineux. Les teintes des chambres se reflètent dans le couloir.



La cuisine possède une paroi jaune qui rappelle la teinte du revêtement extérieur.

second niveau, se trouvent les pièces à vivre. La cuisine est moderne, blanche pour l'une des parois et pour l'îlot central. Le deuxième mur est revêtu de jaune, qui n'est pas sans rappeler le coloris dominant de l'extérieur de la villa. Il illumine la pièce et «casse» la pâleur du lieu. Les plans de travail sont gris brillants. Le séjour possède une grande baie vitrée qui ouvre une vue magnifique sur le lac. Là également, les parois sont blanches avec des sols en bois. Le jeu des terrasses, le choix des coloris et la sobriété intérieure de la villa rendent cette habitation très atypique et très personnelle. ■

